

Prstem po mapě aneb co vypovídají mapy o dějinách cestování?

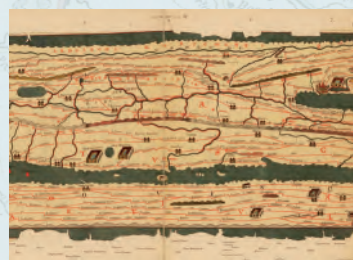
Jitka Močičková



Výzkumné
centrum
historické
geografie

Mapy jako médium zachycující prostorové uspořádání světa nebo jeho částí provází lidstvo na jeho cestách od pradávna – od prvních pravěkých pokusů znázornit své bezprostřední okolí (přičemž na území České republiky vznikla pravděpodobně nejstarší nalezená mapa světa) až po dnešní digitální varianty, které máme stále po ruce prostřednictvím mobilních aplikací. Již ve starověku se učenci pokoušeli zachytit hlavní dopravní tepny Římské říše, středověcí mořeplavci k navigaci svých lodí používali velmi přesné a z estetického hlediska překrásné portolánové mapy. Mapami bývali vybaveni i raně novověcí poutníci směřující do Jeruzaléma nebo Říma. O výraznějším rozvoji cestování v novověku svědčí množství poštovních, silničních a od 19. století rovněž železničních map. Zejména od druhé poloviny 19. století dochází také k rozkvětu masové turistiky. V souvislosti s tím se kontinuálně rozvíjel žánr turistických map, který je dodnes jedním z nejoblíbenějších a nejrozšířenějších typů kartografických dokumentů.

České země u počátku kartografie? Tzv. Pavlovská mapa, vyrytá na úlomku mamuthího klu, je považována za nejstarší známou mapu na světě. Byla objevena na archeologickém nalezišti pod Pavlovskými vrchy (období gravettien, mladší paleolit) a její stáří je odhadováno na 27 – 25 tisíc let. Odborníci ji považují za schematické vyobrazení tehdejší krajiny s osadou lovců mamutů a meandry řeky Dyje. Zdroj: faksimile mapy vystavená v Archeoparku Pavlov, foto Jitka Močičková, 2022



Komunikační síť v období Římské říše zachycuje mapa neznámého autora, zhotovená podle mapy světa Marca Vipsiana Agrippy z roku 12 př. n. l. Kopie této rozsáhlé mapy (34 x 675 cm) z přelomu 12. a 13. století byla znovuobjevena počátkem 16. století a následně se dostala do sbírek renesančního vzdělance a sběratele Konráda Peutingeriana (1465–1547). Po něm je rovněž nazývána Tabula Peutingeriana. Zdroj: *Weltkarte des Castorius genant die Peutinger'sche Tafel* (Ravensburg 1888), detail. Mapová sbírka HÚ AV ČR, v. v. i.



Zobrazení Evropy v Katalánském atlasu (1375). Portolánové mapy se začaly v Evropě objevovat od 13. století a svého vrcholu dosáhly ve 14. a 15. století. Sloužily mořeplavcům pro účely námořní navigace, proto velmi detailně zachycovaly zejména pobřeží, zatímco vnitrozemí často znázorňovaly pouze schematicky. V tehdejší době neznámé oblasti popisovaly jako „terra incognita“, (neznámá země) případně „hic sunt leones“ (zde jsou lvi). Zdroj: Wikimedia Commons



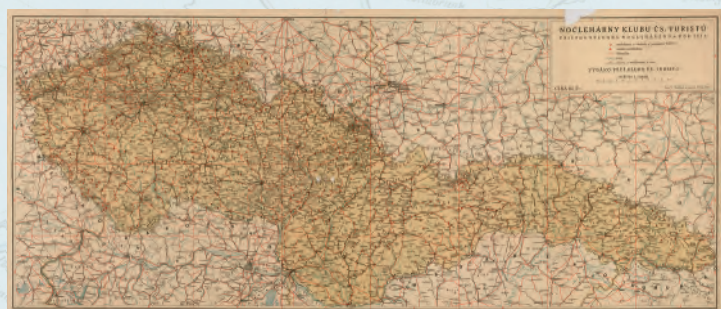
Etzlaubova cestovní mapa do Říma, „Romweg“ (1500). Poutnické (cestovní, itinerářové) mapy znázorňovaly hlavní evropské cesty do Jeruzaléma, později i do dalších významných poutních míst, zejména do Říma. Jejich kořeny sahají do vrcholného středověku, k největšímu rozkvětu však došlo až v 15. a 16. století v souvislosti se Svatým rokem 1500 a zvýšeným množstvím poutníků směřujících do Říma. Orientovány byly zpravidla k jihu. Zdroj: Wikimedia Commons



Silniční síť v Čechách, včetně kvality cest a mýtních stanic, detailně zachycuje rukopisná mapa profesora stavovské inženýrské školy **Františka Antonína Linharta Hergeta (1741–1800) z roku 1787.** Zdroj: Národní archiv, Sbírká map a plánů, foto Jitka Močičková, 2021.



Železniční mapa Čech, Moravy a Slezska (1875). V 19. století dochází v českých zemích v zásadní revoluci v dopravě v podobě budování železniční sítě. Vzdálenosti se zkracují, dochází k výraznému zvýšení mobility obyvatelstva. Železniční tratě se stávají běžnou součástí mapového obsahu u většiny kartografických dokumentů. Zdroj: Mapová sbírka HÚ AV ČR, v. v. i.



Mapa nocleharby Klubu českých turistů (1937). Zejména od 2. poloviny 19. století dochází k postupnému rozvoji masové turistiky. Významný podíl na propagaci a podpoře turismu v českých zemích měl besporu Klub českých turistů, založený roku 1888. V tomto období dochází rovněž k rozkvětu žánru specializovaných turistických map. Největší pozornost byla zpočátku zaměřena na turisticky atraktivní lokality – pohraniční pohorí, lázeňská města nebo lokality spjaté s významnými událostmi českých dějin. Zdroj: Mapová sbírka HÚ AV ČR, v. v. i.